

Общество с ограниченной ответственностью



Шифр №405  
Инв. № \_\_\_\_\_

Благоустройство прилегающей территории к  
жилому дому №72 по ул.Прушинских в г.Минске

Общая пояснительная записка

Директор

Козловский А.А.

Главный инженер проекта

Семёнов П.Н.

Минск 2018г.

**СТРОИТЕЛЬНЫЙ ПРОЕКТ**  
**«Благоустройство прилегающей территории к жилому дому №72**  
**по ул.Прушинских в г.Минске»**

**ОБЪЕКТ 405**  
**СОСТАВ СТРОИТЕЛЬНОГО ПРОЕКТА**




Наименование раздела	Обозначение раздела
Общая пояснительная записка	405-ОПЗ
Организация строительства	405-ПОС
Архитектурно-строительные решения	405-АС
Генплан	405-ГП
Сметная документация	405-СД

Строительный проект разработан в соответствии с Заданием на проектирование, Техническим регламентом "Здания и сооружения, строительный материалы и изделия. Безопасность", актами законодательства Республики Беларусь, межгосударственными и национальными ТНПА, с соблюдением технических условий.

ГИП



Семёнов П.Н.

Изм.	№ уч.	Лист	№ док.	Подпись	Дата	<b>405 - ОПЗ</b>			
ГИП		Семёнов			08.18	<b>Общая пояснительная записка</b>	Лит.	Лист	Листов
Разраб.		Семёнов			08.18			1	
							 г. Минск		

## СОДЕРЖАНИЕ ОБЩЕЙ ПОЯСНИТЕЛЬНОЙ ЗАПИСКИ

Общая пояснительная записка (405-ОПЗ).

1	Исходные данные	3
2	Общие сведения	4
2.1.	Природные условия площадки строительства и расчетные данные	4
3	Проектные решения	5
3.1.	Генеральный план	5
3.2.	Архитектурно-планировочные решения	6
4	Энергоэффективность	7
5	Охрана окружающей среды	8
6	Технико-экономические показатели	10

						<b>405-ОПЗ</b>	Лист
Изм.	№ уч.	Лист	№ док.	Подпись	Дата		2

## 1 Исходные данные

- Решение администрации Ленинского района г. Минска № 1233 от 09.10.2018г.;
- Заявка (Схема) №4452 от 04.012.2018г.;
- Архитектурно-планировочное задание №1634/18 от 29.12.2018г.;

						<b>405-ОПЗ</b>	Лист
Изм.	№ уч.	Лист	№ док.	Подпись	Дата		3



МІНСКІ ГАРАДСКІ  
ВЫКАНАЎЧЫ КАМІТЭТ



МИНСКИЙ ГОРОДСКОЙ  
ИСПОЛНИТЕЛЬНЫЙ КОМИТЕТ

АДМІНІСТРАЦЫЯ  
ЛЕНІНСКАГА РАЁНА Г. МІНСКА

АДМИНИСТРАЦИЯ  
ЛЕНИНСКОГО РАЙОНА Г. МИНСКА

РАШЭННЕ

РЕШЕНИЕ

09.10.2018 № 1233

г. Мінск

г. Минск

О разрешении проведения  
проектно-изыскательских работ  
и выполнения благоустройства  
территорий

В соответствии с ч. 2 п. 4 Положения о порядке изъятия и предоставления земельных участков, утвержденного Указом Президента Республики Беларусь от 27.12.2007 № 667 (с изменениями и дополнениями), подп. 4.1 п 4. Правил благоустройства и содержания города Минска, утвержденных решением Минского городского Совета депутатов от 16.11.2016 № 252, с подпунктом 1.2.6. пункта 1 решения Мингорисполкома от 05.08.2010 № 1799 «О некоторых вопросах подготовки и принятия решений о разрешении строительства, реконструкции, капитального ремонта зданий и сооружений в городе Минске», Законом Республики Беларусь от 14.06.2003 № 205-3 «О растительном мире» (в редакции от 18.07.2016) администрация Ленинского района г.Минска РЕШИЛА:

1. Разрешить коммунальному унитарному предприятию «Жилищное коммунальное хозяйство Ленинского района г.Минска» (далее – Заказчик) выполнить проектно-изыскательские работы и благоустройство территории по объекту: «Благоустройство прилегающей территории к жилому дому № 72 по ул.Прушинских в г.Минске», а именно выполнение работ по созданию безбарьерной среды для несовершеннолетнего ребенка инвалида-колясочника.

2. Заказчику:

2.1. Разработать и согласовать до начала проведения работ в срок до 30.03.2019 в установленном порядке проектную документацию с администрацией Ленинского района города Минска, УГАИ ГУВД Мингорисполкома, унитарным предприятием «Ремавтодор Ленинского района г.Минска», унитарным предприятием «Зеленстрой Ленинского района г.Минска», государственным учреждением «Центр гигиены и эпидемиологии Ленинского района г.Минска» и другими заинтересованными организациями.

2.2. Получить необходимые технические условия и заключения согласующих организаций на инженерно-техническое обеспечение объекта.



2.3. Получить заключение государственной экспертизы по проектной документации ( в случае необходимости).

2.4. Предусмотреть в случае удаления цветника, газона, иного травяного покрова выполнение компенсационной посадки цветника, газона (за удаляемый газон или иной травяной покров) на площади, которая составляет не менее площади удаленного цветника, газона, иного травяного покрова. В случае невозможности осуществления полностью или частично компенсационной посадки за удаленный цветник, газон, иной травяной покров предусмотреть компенсационные выплаты, рассчитываемые за площадь, равную разности между площадью удаленного цветника, газона, иного травяного покрова и площадью, на которой осуществляются компенсационные посадки.

2.5. Предусмотреть в случае удаления деревьев и кустарников выполнение компенсационных посадок в установленном законодательством порядке.

2.6. Организовать в установленном порядке приемку в эксплуатацию объектов.

2.7. Осуществлять в соответствии с требованиями технических нормативных правовых актов выполнение мероприятий по обслуживанию и содержанию объектов после их приемке в эксплуатацию за счет средств, предусмотренных на соответствующие цели.

2.8. Освободить территорию своими силами и за счет собственных средств в срок, установленный администрацией Ленинского района г.Минска, в случае признания настоящего решения утратившим силу по причине неисполнения возложенных обязанностей п.п. 2.1-2.7 (настоящего решения), наличия иных оснований, предусмотренных законодательством Республики Беларусь.

3. Разъяснить заказчику, что:

3.1. В соответствии с ч. 2 п. 4 Положения о порядке изъятия и предоставления земельных участков, утвержденного Указом Президента Республики Беларусь от 27.12.2007 № 667 для проведения работ по благоустройству территории, изъятия земельных участков из земель общего пользования г. Минска и предоставления этих участков не требуется.

3.2. Настоящее решение не предоставляет права на создание недвижимого имущества на территории.

4. Финансирование работ, указанных в п.1 настоящего решения, осуществлять за счет бюджетных средств.

5. Контроль за исполнением настоящего решения возложить на заместителя главы администрации Строка Н.Н.

Глава администрации

Управляющий делами



П.Н.Шостак

В.В.Свентановская



Комитет архитектуры и градостроительства  
Мингорвыканкома

ГОСУДАРСТВЕННОЕ УНИТАРНОЕ ПРЕДПРИЯТИЕ  
"МИНСКИЙ ГОРОДСКОЙ ЦЕНТР ИНЖИНИРИНГОВЫХ УСЛУГ"  
ПАТТ

220050, г. Минск, ул. Советская, 19, к. 403а  
тел./факс 200 64 25



Комитет архитектуры и градостроительства  
Мингорисполкома

ГОСУДАРСТВЕННОЕ УНИТАРНОЕ ПРЕДПРИЯТИЕ  
"МИНСКИЙ ГОРОДСКОЙ ЦЕНТР ИНЖИНИРИНГОВЫХ УСЛУГ"  
ПАТТ

220050, г. Минск, ул. Советская, 19, к. 403а  
тел./факс 200 64 25

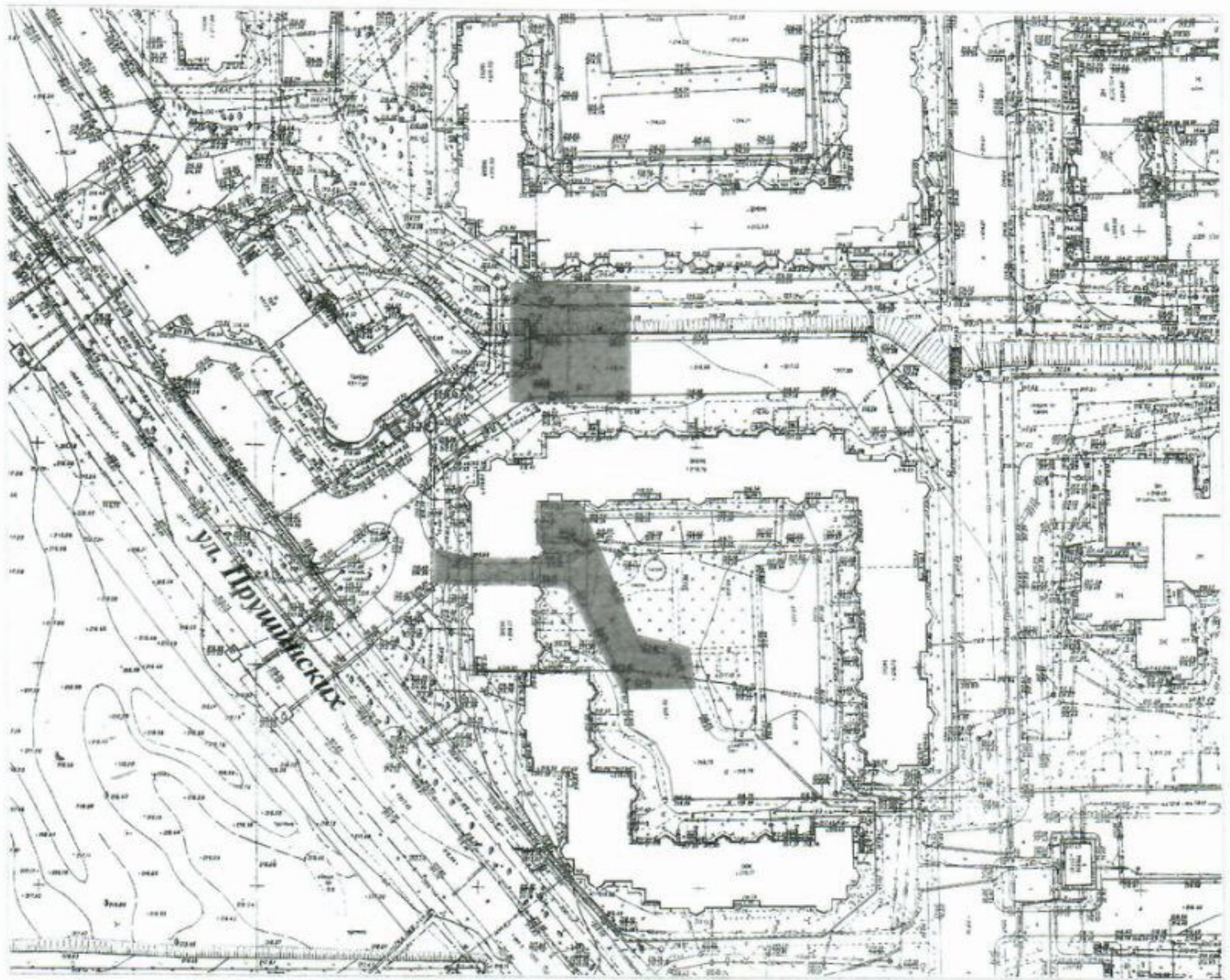
## СХЕМА размещения объекта № 4452 от 04.12.2018

Для сбора исходных данных: "Благоустройство прилегающей территории к жилому дому № 72 по ул. Прушинских в г. Минске"

Заказчик: Государственное предприятие "Жилищное коммунальное хозяйство Ленинского района г. Минска"

Адрес объекта: г. Минск, Ленинский район, Прушинских улица, 72.

## ВЫКОПИРОВКА ИЗ ГОСУДАРСТВЕННОГО ГРАДОСТРОИТЕЛЬНОГО КАДАСТРА



Срок действия схемы размещения до 15.12.2019

Срок действия продлен до \_\_\_\_\_

Председатель комитета \_\_\_\_\_

*[Signature]* 06.12.2018 П.С. Лучинович

Директор КУП "Минский городской центр инжиниринговых услуг" \_\_\_\_\_

*[Signature]* 06.12.2018 Д.С. Еременко

Границы работ показаны условно и подлежат уточнению в процессе проектирования.

Настоящая схема размещения не является разрешительным документом для проектирования и строительства объекта.

Исполнитель Рыбак Ирина Евгеньевна 200-55-60



Мінскі гарадскі выканаўчы камітэт

**КАМІТЭТ АРХІТЕКТУРЫ І  
ГОРАДАБУДАЎНІЦТВА**

Камунальнае унітарнае прадпрыемства  
«Мінскі гарадскі цэнтр інжынірынгавых паслуг»

220030, г. Мінск, вул. Савецкая, 19



Минский городской исполнительный комитет

**КОМИТЕТ АРХИТЕКТУРЫ И  
ГРАДОСТРОИТЕЛЬСТВА**

Коммунальное унитарное предприятие  
«Минский городской центр инжиниринговых услуг»

220030, г. Минск, ул. Советская, 19

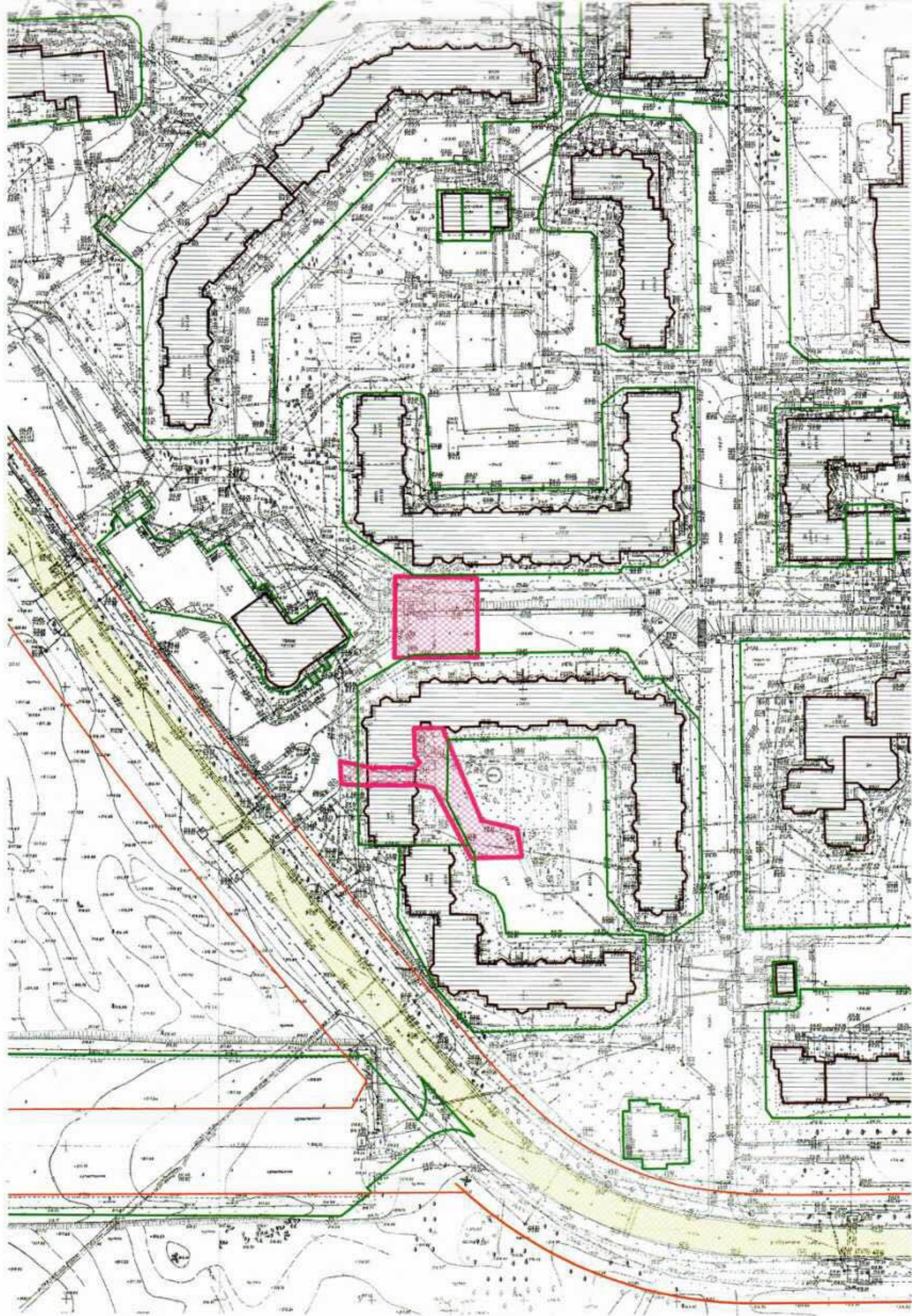
**АРХИТЕКТУРНО-ПЛАНИРОВОЧНОЕ  
ЗАДАНИЕ № 1634/18**

на разработку проекта «Благоустройство прилегающей территории к жилому  
дому № 72 по ул. Прушинских в г. Минске»

Основание: Решение администрации Ленинского района г. Минска  
от 09.10.2018 № 1233

Заказчик **Коммунальное унитарное предприятие «Жилищное коммунальное  
хозяйство Ленинского района г. Минска»**







УТВЕРЖДАЮ

Председатель комитета архитектуры и градостроительства Мингорисполкома

П.С.Лучинович

« 29 » 12 2018 г.

## АРХИТЕКТУРНО-ПЛАНИРОВОЧНОЕ ЗАДАНИЕ № 1634/18

Наименование объекта: «Благоустройство прилегающей территории к жилому дому № 72 по ул. Прушинских в г.Минске».

Общие требования к объемно-пространственному решению (число этажей, количество квартир, площадь застройки и т.п.) определить проектом согласно специфике объекта, нормативным требованиям и регламентам утверждённой градостроительной документации.

Адрес места строительства: г.Минск, Ленинский район, ул. Прушинских.

Заказчик: Коммунальное унитарное предприятие «Жилищное коммунальное хозяйство Ленинского района г.Минска».

Вид строительства: благоустройство.

Стадия проектирования: строительный проект.

Проектная организация: определить в установленном порядке.

Выдано на основании: решения администрации Ленинского района г.Минска от 09.10.2018 № 1233.

Требования по проектированию объекта на конкурсной основе: определить в установленном порядке.

Архитектурно-планировочное задание действует до даты приёмки объекта в эксплуатацию.

К АПЗ прилагается выкопировка из (генплана, детального плана): М 1:1500.

### 1. Характеристика земельного участка

1.1. Месторасположение, рельеф, размеры, площадь и т.п.: объект располагается в границах дворовых территорий жилых домов № 6 по ул. Янки Лучины и № 72 по ул. Прушинских в Ленинском административном районе г.Минска. Рельеф местности с откосами.

1.2. Наличие на прилегающей территории памятников истории, культуры и архитектуры, производственных предприятий, железных и автомобильных дорог, магистральных нефте- и газопроводов, аэродромов и т.п.: существующая жилая застройка.



1.3. Наличие на земельном участке сооружений, подлежащих сносу или переносу: нет.

1.4. Наличие на земельном участке зеленых насаждений, мероприятия по их сохранности: по техническим условиям УП «Минскзеленстрой».

## 2. Требования к проектированию

Проектная документация выполняется на геодезической подоснове с нанесенными отводами земель в границах проектных работ и смежных землепользователей, давность которой или ее последнего обновления составляет не более 2-х лет.

Разработку проектной документации выполнить в соответствии с техническими нормативными правовыми актами, заключениями согласующих организаций, а также техническими условиями организаций, интересы которых затрагиваются.

В соответствии с регламентами генерального плана г.Минска, утверждённого Указом Президента Республики Беларусь от 23.04.2003 № 165, а также внесёнными изменениями и дополнениями, проектируемый объект находится в зоне жилой многоквартирной застройки г.Минска.

На предварительной стадии проектирования согласовать границы производства работ по благоустройству с управлением архитектуры и строительства администрации Ленинского района г.Минска.

Проект в установленном порядке подлежит согласованию с соответствующими техническими службами и сектором согласований проектов коммунального унитарного предприятия «Минский городской центр инжиниринговых услуг», а также с управлением архитектуры и строительства администрации Ленинского района г.Минска.

До начала производства работ заказчику оформить в установленном порядке необходимые разрешительные документы.

2.1. Требования к проектированию генерального плана объекта: разработку генерального плана объекта вести с учётом:

- красных линий ул. Прушинских;
- существующих инженерных коммуникаций;
- существующей застройки;
- планировочных ограничений и границ земельного участка;
- интересов смежных землепользователей.

Проектом предусмотреть рациональную схему обслуживания объекта с разделением транспортных и пешеходных потоков.

Схему транспортно-пешеходного обслуживания объекта согласовать с УГАИ ГУВД Мингорисполкома.

2.2. Требования к проектированию зданий и сооружений: выполнить проектную документацию объекта «Благоустройство прилегающей территории к жилому дому № 72 по ул. Прушинских в г.Минске».

Проектом предусмотреть:

- устройство пандусов и пониженных бортов;
- парковочные места для инвалидов в соответствии с действующими нормами;
- возможность установки стояночных ограничительных турникетов;



- увязку объекта с существующими подходами и подъездами, окружающей застройкой, планировкой территории;

- сохранность (переустройство, вынос) существующих сетей, попадающих в зону производства работ, согласно существующим нормативам и техническим условиям заинтересованных организаций;

- иные виды работ, согласно утверждённому заданию на проектирование.

Проектом обеспечить:

- функциональность и надлежащие эксплуатационные качества объекта;

- применение прогрессивных технологий, оборудования, систем, строительных материалов и изделий, отвечающих современным требованиям, максимально исключив применение импортных и дорогостоящих материалов и изделий.

Технико-экономические показатели объекта уточнить в процессе разработки проектной документации.

2.3. Требования к разработке благоустройства территории: выполнить благоустройство территории объекта с учётом сложившейся ситуации и действующих нормативных требований.

2.4. Требования по разработке наружной рекламы: нет.

2.5. Требования к световому оформлению фасадов зданий и сооружений: нет.

2.6. Требования к использованию встроенных помещений первого этажа (цокольного этажа): нет.

2.7. Требования к выполнению инженерно-геодезических и инженерно-геологических изысканий: проектирование вести в соответствии с инженерно-геодезическими и инженерно-геологическими изысканиями.

3. Требования, предъявляемые техническими нормативными правовыми актами

Соблюдение норм по охране труда и технике безопасности, а также санитарных, гигиенических, противопожарных норм и правил и прочих действующих нормативно-правовых актов Республики Беларусь.

4. До предъявления законченного строительством объекта приемочной комиссии сдать на бумажном и электронном носителе в коммунальное проектно-изыскательское предприятие «Минскинжпроект» (г. Минск, ул. Ульяновская, 31, каб. 306) исполнительную съемку в М 1:500 инженерных подземных и наземных коммуникаций, зданий и сооружений, а также элементов благоустройства и озеленения.

Директор коммунального унитарного предприятия «Минский городской центр инжиниринговых услуг»


АПЗ составил ведущий инженер  
должность

  
А.С. Буркун  
подпись, Ф.И.О.

« 29 » ДЕКАБРЯ 2018 г.

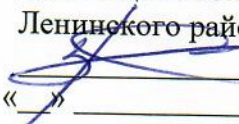
 Д.С.Ерёменко

АПЗ получил рег. инженер ОКР  
должность

  
Н.С. Романенко  
подпись, Ф.И.О.

« 03 » 01 2019 г.



УТВЕРЖДЕНО  
 Главный инженер  
 Коммунального унитарного предприятия  
 «Жилищное коммунальное хозяйство  
 Ленинского района г.Минска»  
  
 В.А.Муравицкий  
 «\_\_\_» \_\_\_\_\_ 2018г.

**ТЕХНИЧЕСКОЕ ЗАДАНИЕ**

на сбор исходных данных и выполнение проектно-сметной документации по объекту «Благоустройство прилегающей территории к жилому дому № 72 по ул.Прушинских»

<b>Перечень основных данных и требований</b>	<b>Содержание основных данных и требований</b>
1. Наименование заказчика	Коммунальное унитарное предприятие «Жилищное коммунальное хозяйство Ленинского района г.Минска»
2. Основание для проектирования	Решение администрации Ленинского района г.Минска № _____ от _____ «О разрешении проведения проектно-изыскательских работ и выполнения благоустройства территории».
3. Местоположение объекта	г. Минск.
4. Сведения о земельном участке и планировочных ограничениях	В границах дворовых территорий жилых домов № 6, 8 по ул.Лучины и № 72 по ул.Прушинских.
5. Решение о разрешении проведения проектно-изыскательских работ и строительства объекта.	Решение администрации Ленинского района г.Минска № _____ от _____ «О разрешении проведения проектно-изыскательских работ и выполнения благоустройства территории».
6. Решение об изъятии и предоставлении земельного участка	В соответствии с ч.2 п. 4 Положения о порядке изъятия и предоставления земельных участков, утвержденного Указом Президента Республики Беларусь от 27.12.2007 № 667 (с изм. и доп.) для проведения работ по организации автомобильной парковки на территории, изъятия земельных участков из земель общего пользования г.Минска и предоставления этих участков для проведения работ по благоустройству, не требуется.
7. Заключение согласующих организаций.	Получить в установленном законодательством порядке организацией, осуществляющей проектно-изыскательские работы.
8. Вид строительства	Благоустройство территории. Проектные работы выполнять в соответствии с требованиями СНБ, СТБ 2030-2010 «Среда обитания для физически ослабленных лиц»
9. Стадийность проектирования	Одностадийный проект.
10. Выделение очередей, пусковых комплексов, этапов строительства. Параллельное проектирование и строительство	Выделение очередей, пусковых комплексов, этапов строительства при уточнении финансирования организацией, осуществляющей проектно-изыскательские работы.
11. Архитектурно-планировочное задание	Получить в установленном законодательством порядке организацией, осуществляющей сбор исходных данных.



12. Требования к благоустройству территории и малым архитектурным формам	<p>Проектно-изыскательские работы выполнять согласно техническим условиям согласующих организаций;</p> <p>Проектом предусмотреть:</p> <ul style="list-style-type: none"> <li>- устройство пандуса на проезжей части с устранением уклона тротуара возле подъезда № 2 жилого дома № 72 по ул.Прушинских;</li> <li>- устройство парковочного места со стояночными ограничителями для автомобиля перевозящего лица с нарушением опорно-двигательного аппарата возле подъезда № 2 дома № 72 по ул.Прушинских;</li> <li>- Расширение тротуара в арке дома № 72 по ул.Прушинских для обеспечения проезда инвалидной коляски;</li> <li>- Устройство пандуса для инвалидной коляски возле лестницы, расположенной за жилым домом № 72 по ул.Прушинских (ведущей к жилому дому № 6 по ул.Лучины);</li> <li>- Понижение бортового камня в местах пересечения пешеходных дорожек дома № 72 по ул.Прушинских с проезжей частью;</li> </ul>
13. Технические условия на инженерно-техническое обеспечение объекта строительства	Получить в установленном законодательством порядке организацией, осуществляющий сбор исходных данных.
14. Информация о строительстве	Не позднее, чем за 1 месяц до начала проведения строительно-монтажных работ запланировано проведение собрания по информированию жильцов о проведении работ.
15. Предполагаемые сроки начала и окончания строительства.	Начало производства работ – апрель 2019 года, окончание производства работ – июнь 2019 года.
16. Способ строительства.	Подрядный.
17. Перечень работ и услуг, поручаемых заказчиком организации- исполнителю (предмет договора подряда на сбор исходных данных и подготовку задания на проектирование)	<ul style="list-style-type: none"> <li>- сбор исходных данных, в том числе: получение технических условий;</li> <li>- разработка проектно-сметной документации в соответствии с требованиями Заказчика и СНБ;</li> <li>- получение положительных заключений согласующих организаций;</li> <li>- получение положительного заключения государственной экспертизы.</li> </ul>
18. Источник финансирования	средства бюджета города Минска.

Техническое задание подготовил  
Инженер ОБиСС  
(должность, подпись,



А.П.Пошелюк  
фамилия, инициалы)

**Согласовано:**



А.А.Воробьева



О.Ф.Арнатович



Т.П.Акулич



И.А.Навошик



Ю.П.Костылецкая



## 2 Общие сведения

Строительный проект «Благоустройство прилегающей территории к жилому дому №72 по ул.Прушинских в г.Минске» разработан на основании:

- договора 405 от 30 ноября 2018г., заключенного между ООО «СМпроект» (Исполнитель) и Коммунальное унитарное предприятие «Жилищное коммунальное хозяйство Ленинского района г. Минска» (Заказчик).

- архитектурно-планировочного задания;

- задания на проектирование;

Технические решения, предусмотренные в строительном проекте, обеспечивают выполнение требований:

- ТКП 45-1.02-291-2013 «Состав и содержание проектной документации в строительстве»

- ТКП 45-1.03-161-2009 «Организация строительного производства»

- СНиП 3.03.01-87 «Несущие и ограждающие конструкции»

- ТКП 45-1.03-40-2006 «Безопасность труда в строительстве. Общие требования»

- ТКП 45-1.03-44-2006 «Безопасность труда в строительстве. Строительное производство»

- СНиП 2.01.07-85 «Нагрузки и воздействия» с изм.№1

- ТКП 45-2.01-111-2008 «Защита строительных конструкций от коррозии»

- ТКП 45-5.09-33-2006 «Антикоррозионные покрытия строительных конструкций

зданий и сооружений. Правила устройства»

- СНБ 2.02.01-98 «Пожарно-техническая классификация зданий, строительных конструкций и материалов»

- ППБ Беларуси 01-2014 «Правила пожарной безопасности Республики Беларусь»

### 2.1. Природные условия площадки строительства и расчетные данные

Согласно СНБ 2.04.02-2000 «Строительная климатология» площадка строительства относится к климатическому району II В.

Согласно СНиП 2.01.07-85 (изм.№1) «Нагрузки и воздействия» площадка строительства относится:

ко II Б снеговому району - нормативное значение веса снегового покрова на 1 м<sup>2</sup> горизонтальной поверхности земли составляет 1,2 кПа (120 кгс/м<sup>2</sup>);

к I ветровому району - нормативное значение ветрового давления составляет 0,23 кПа (23 кгс/м<sup>2</sup>).

						<b>405-ОПЗ</b>	Лист
Изм.	№ уч.	Лист	№ док.	Подпись	Дата		4



### **3 Проектные решения**

#### **3.1. Генеральный план**

##### **Существующее положение**

Участок для благоустройства жилого дома расположен в Ленинском административном районе г.Минска по ул.Прушинских, 72 в зоне многоэтажной жилой застройки. Данное здание попадает в водоохранную зону, находится вне зон ландшафтно-рекреационной, радоновых разломов.

##### **Решение генерального плана**

Генеральный план разработан на топографической подоснове масштаба 1:500 в Балтийской системе высот.

Проектом предусмотрены мероприятия для обеспечения жизнедеятельности инвалида, а именно: устройство входного крыльца с пандусом №1; расширение тротуара в арке до 1,50м; понижение бортового камня в местах следования лиц с ограниченными физическими возможностями; устройство пандуса №2 на перепаде рельефа; организация машино-места для инвалида с габаритами 3,5х8м; устройство тротуара шириной 1,5м; расширение тротуара перед входной группой.

На участке произрастают 2 кустарника. Из них вырубается 1.

Согласно Постановлению Совета Министров РБ №1426 (в редакции от 14.12.2016 №1020) компенсационные посадки составляют 4,5 кустарника красивоцветущей породы.

Согласно Постановлению Совета Министров РБ №1426 (в редакции от 14.12.2016 №1020) компенсационные выплаты составляют:

- за газон – 99,35 бел.руб.

						<b>405-ОПЗ</b>	Лист
Изм.	№ уч.	Лист	№ док.	Подпись	Дата		5



### 3.2. Архитектурно-планировочные решения

Проектом предусмотрены следующие виды строительно-монтажных работ:

- устройство пандуса с устранением уклона тротуара возле подъезда №2 жилого дома №72 по ул. Прушинских;
- устройство пандуса для инвалидной коляски возле лестницы, расположенной за жилым домом №72 по ул. Прушинских;

### Конструктивные решения

Проектом предусмотрены следующие виды строительно-монтажных работ:

- демонтаж существующих конструкций пандуса и ступеней крыльца подъезда №2 жилого дома №72 по ул. Прушинских;
- устройство фундаментов под пандусы из бетона С25/30 F200 по подготовке из бетона класса С8/10;
- устройство покрытия пандусов и ступеней крыльца подъезда №2 жилого дома №72 по ул. Прушинских из керамической плитки с рельефной поверхностью, обеспечивающей антискольжение, ГРЭС;
- установка металлических ограждений пандусов;
- окраска площадок перед пандусами контрастной краской;
- оценочная группа покрытия крылец С11, марша пандуса С12 по СНиП 2.03.13-88.

						<b>405-ОПЗ</b>	Лист
Изм.	№ уч.	Лист	№ док.	Подпись	Дата		6



#### 4 Энергоэффективность

В проекте предусмотрено повторное использование асфальтобетона в виде асфальтогранулята для устройства оснований асфальтовых покрытий.

Так же энергосберегающие мероприятия включают в себя использование эффективных материалов.

						<b>405-ОПЗ</b>	<b>Лист</b>
<b>Изм.</b>	<b>№ уч.</b>	<b>Лист</b>	<b>№ док.</b>	<b>Подпись</b>	<b>Дата</b>		<b>7</b>



## 5 Охрана окружающей среды

При организации строительства необходимо осуществлять мероприятия и работы по охране окружающей среды.

Зеленые насаждения, не подлежащие вырубке или пересадке, следует оградить общей оградой. Стволы отдельно стоящих деревьев, попадающих в зону производства работ, следует защищать от повреждений щитами из отходов пиломатериалов.

В зеленой зоне работы вести ручную.

При устройстве покрытий вблизи сохраняемых деревьев все работы выполняются вручную, с установкой ограждений, предохраняющих осыпание земли и оголение корневой системы деревьев. Стволы деревьев, попадающих в зону производства работ, следует предохранять от повреждений, облицовывая их отходами пиломатериалов.

Проектом предусматривается снятие растительного слоя почвы толщиной 10 см с последующим восстановлением газона с добавлением растительной земли. Восстановление газона устройству заземления производится посевом трав без внесения растительной земли.

При устройстве покрытий вблизи сохраняемых деревьев все работы выполняются вручную, с установкой ограждений, предохраняющих осыпание земли и оголение корневой системы деревьев. Стволы деревьев, попадающих в зону производства работ, следует предохранять от повреждений, облицовывая их отходами пиломатериалов.

При устройстве и ремонте газона обыкновенного предусматривается посев газонных трав, устойчивых к вытаптыванию. При озеленении используется растительный грунт, снятый ранее при производстве работ и прошедший обработку в УП «Минскзеленстрой».

В соответствии с решением Мингорисполкома №2399 от 14.10.2010 Заказчику до начала работ выполнить обследование территории жилого дома на предмет выявления зараженности грунта семенами борщевика Сосновского и, в случае его обнаружения, принять меры для его ликвидации.

Категорически запрещается слив ГСМ в грунт на территории строительной площадки или вне ее при работе строительных машин и механизмов или их заправке. В случае утечки ГСМ это место должно быть локализовано путем засыпки песком. Затем грунт, пропитанный ГСМ, должен быть собран в специально отведенные места, где производится его переработка.

Не допускается захоронение ненужных строительных материалов в грунт или их сжигание на строительной площадке. Все они должны вывозиться в специально отведенные места для утилизации.

						<b>405-ОПЗ</b>	Лист
Изм.	№ уч.	Лист	№ док.	Подпись	Дата		8



Для сбора и временного хранения строительных отходов в составе стройгородка необходимо предусмотреть площадку (с инвентарными контейнерами). Вывоз мусора производить по мере накопления.

Работы по озеленению и благоустройству должны производиться после окончания работ по вертикальной планировке, устройству проездов, площадок, тротуаров и прокладке подземных коммуникаций. Проектные решения по сохранению и сносу зеленых насаждений отражены на таксационном плане.

### Ведомость объемов строительных отходов

ТКП 45-1.03-186-2009 Приложение А-Д

Код	Наименование отхода	Объем,	класс опасности	Способ (направление) обращения с отходами
3511008	Лом стальной несортированный	0,3т	Неопасн.	ОАО "МАЗ"220021, г.Минск, ул.Социалистическая, 2
3141004	Асфальтобетон от разборки асфальтовых покрытий	0,3 т	Неопасн.	ОДО «Экология города», г.Минск, ул.Павловского, 76
3142707	Бой бетонных изделий	0,2 т	Неопасн.	ОДО «Экология города», г.Минск, ул.Павловского, 76
Количество отходов определено согласно сметной документации				

						<b>405-ОПЗ</b>	Лист
Изм.	№ уч.	Лист	№ док.	Подпись	Дата		9



## 6 Техничко-экономические показатели

Наименование показателя	Единица измерения	Величина показателей **
1. Площадь застройки	Га	0,0126
2 Стоимость строительства в текущих ценах (на дату начала разработки сметной документации – сентябрь 2018г.)	тыс. руб.	

						<b>405-ОПЗ</b>	Лист
Изм.	№ уч.	Лист	№ док.	Подпись	Дата		10



